

Bruksanvisning



Fi 1082 U A+

Cylinda
år efter år

Innehåll

INNAN DU ANVÄNDER APPARATEN	2
Allmänna varningar	2
Kylskåp och frysar som är gamla eller i olag	5
Säkerhetsvarningar	5
Inställning och användning av din frys	6
Innan du använder din frys	6
HUR DU ANVÄNDER FRYSEN	7
Termostatinställning	7
Is-kubsfack	7
MATFÖRVARING I APPARATEN	8
UNDERHÅLL OCH RENGÖRING	9
Avfrosta frysen	9
INNAN DU RINGER KUNDSERVICE	10
Tips för att spara energi	11
APPARATENS DELAR OCH FACKET	12

Allmänna varningar

VARNING: Håll ventilationsöppningarna, i apparatens hölje eller i den inbyggda strukturen, fria från hinder.

VARNING: Använd inte mekaniska enheter eller andra sätt att påskynda avfrostningsprocessen, än de som rekommenderas av tillverkaren.

VARNING: Använd inte elektriska apparater inne i förvaring av livsmedel fack i apparaten, om de inte är av den typ som rekommenderas av tillverkaren.

VARNING: Skada inte kylkretsen.

VARNING: För att undvika fara på grund av ostabilitet i apparaten, måste den fastställas i enlighet med instruktionerna.

VARNING: När du positionerar apparaten ser du till att sladden inte är klämd eller skadad.

VARNING: Anslut inte flera bärbara uttag eller bärbara nättaggregat på baksidan av apparaten.



Symbol ISO 7010 W021

Varning: Brandfara/brandfarligt material

- Om din apparat använder R600a som köldmedium - du kan lära dig den här informationen från etiketten på kylaren- du bör vara försiktig vid transport och installation för att förhindra att apparatens kylningsdelar skadas. Även om R600a är en miljövänlig gas och naturgas. Eftersom den är explosiv, bör du, i händelse av ett läckage som kan ha uppstått på grund av en skada i kylningsdelarna, flytta ditt kylskåp utom räckhåll för öppen eld eller värmekällor och ventiler rummet där apparaten är placerad, några minuter.
- Under transport och positionering av kylskåpet, undvik skador på kylargaskretsen.
- Förvara inga explosiva ämnen såsom aerosolburkar med en brandfarlig drivgas i denna apparat.

- Denna apparat är avsedd för användning i hushåll och liknande applikationer såsom;
 - personalköksområden i butiker, kontor och andra arbetsplatser
 - bondgårdar och av kunder på hotell, motell och andra typer av bostäder
 - bed and breakfast bostäder;
 - catering och liknande icke-butiksapplikationer
- Om uttaget inte matchar kylskåpskontakten, måste den bytas ut av tillverkaren, dess serviceombud eller liknande kvalificerade personer för att undvika fara.
- En speciellt jordad kontakt har anslutits till ditt kylskåps strömkabel. Denna kontakt bör användas med ett speciellt jordat uttag på 16 ampere. Om det inte finns något sådant uttag i ditt hus, se till att det installeras av en behörig elektriker.
- Barn i åldrarna 3 till 8 år får fylla upp och ta ur kylskåp. Barn förväntas inte utföra rengöring eller användarunderhåll av apparaten, mycket små barn (0-3 år) förväntas inte använda apparater, små barn (3-8 år) förväntas inte använda apparater säkert om inte kontinuerlig tillsyn ges, äldre barn (8-14 år) och sårbara människor kan använda apparater på ett säkert sätt efter att ha fått lämplig tillsyn eller instruktioner om användning av apparaten. Mycket sårbara människor förväntas inte använda apparater på ett säkert sätt om inte kontinuerlig tillsyn ges.
- Denna apparat kan användas av barn från 8 år och uppåt och personer med nedsatt fysisk eller mental förmåga eller brist på erfarenhet och kunskap, om de övervakas eller får instruktioner angående användning av apparaten på ett säkert sätt och förstår faran den innebär. Låt inte barn leka med enheten. Rengöring och användarunderhåll, får inte utföras av barn utan tillsyn.

- Om sladden är skadad måste den bytas av tillverkaren eller en servicetekniker eller en kvalificerad fackman, för att undvika all risk.

För att undvika kontamination av mat, följ följande instruktioner:

- Att hålla dörren öppen under långa perioder kan orsaka en signifikant ökning av temperaturen i apparatens fack.
- Rengör regelbundet ytor som kan komma i kontakt med mat och tillgängliga avloppssystem.
- Förvara rått kött och rå fisk i lämpliga behållare i kylskåpet, så att det inte kommer i kontakt med eller droppar på annan mat.
- Tvåstjärniga fack för fryst mat är lämpliga för förvaring av förfrysad mat, förvaring eller tillagning av glass och för att göra iskuber.
- En-, två- och tre-stjärniga fack är inte lämpliga för infrysning av färsk mat.
- Om kylaggregatet lämnas tomt under långa perioder, stäng av det, frosta av, rengör, torka och låt dörren stå öppen för att förhindra mögelutveckling i apparaten.

Vattendispensern är tillgänglig

- Rengör vattentankar om de inte har använts under 48 timmar; spola vattensystemet anslutet till vattenförsörjning om vatten inte har tagits på 5 dagar.

Kylskåp och fryisar som är gamla eller i olag

- Om ditt gamla kylskåp har ett lås, bryt eller ta bort låset innan du slänger det, eftersom barn kan bli instängda och det kan orsaka en olycka.
- Gamla kylar och fryisar innehåller isoleringsmaterial och köldmedium med CFC. Se därför till att inte skada miljön när du kasserar ditt gamla kylskåp.

Fråga din kommun om omhändertagande av WEEE för återanvändning och återvinningsändamål.

Observera:

- Läs igenom bruksanvisningen noga innan du installerar och använder apparaten. Vi är inte ansvariga för de skador som uppstått på grund av felaktig användning.
- Följ alla instruktioner på apparaten och bruksanvisningen och förvara bruksanvisningen på en säker plats för att lösa de problem som kan uppstå i framtiden.
- Denna apparat är gjord för att kunna användas i hus och den kan bara användas i hus och för avsedda ändamål. Den är inte lämplig för kommersiellt eller gemensamt bruk. Sådan användning medför att garantin på apparaten ska annulleras och att vårt företag inte är ansvarigt för de förluster som har inträffat.
- Denna apparat är gjord för att kunna användas i hus och den kan bara användas i hus och för avsedda ändamål. Den är inte lämplig för kommersiellt eller gemensamt bruk och/eller för förvaring av ämnen förutom mat. Vårt företag är inte ansvarigt för de förluster som uppstått i motsatta fall.

Säkerhetsvarningar

- Använd inte fler-uttag eller förlängningsladd.
- Anslut inte skadade, trasiga eller gamla pluggar.
- Dra inte i, böj inte och skada inte sladden.
- Använd inte en adapter.



- Denna apparat är avsedd att användas av vuxna, låt inte barn leka med apparaten eller hänga över dörren.
- Sätt inte in och dra inte ut kontakten ur uttaget med våta händer för att undvika elektrisk stöt!
- Placera inte glasflaskor eller dryckesburkar i frysavdelningen. Flaskor och burkar kan explodera.
- Placera inte explosivt eller brandfarligt material i ditt kylskåp för din säkerhet.
- När du tar is från frysavdelningen, rör det inte, is kan orsaka isbrännskador och / eller nedskärningar.
- Rör inte frusen mat med våta händer! Ät inte glass och isbitar direkt efter att du tagit dem ur frysavdelningen!



- Frys inte frusna varor igen efter att ha de har tinat. Detta kan orsaka hälsoproblem som matförgiftning.
- Frys inte frusna varor igen efter att ha de har tinat. Detta kan orsaka hälsoproblem som matförgiftning.
- Fäst tillbehören i frysen under transport för att undvika skador på tillbehören.



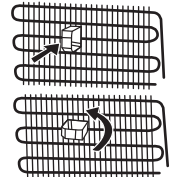
Inställning och användning av din frys

Innan du börjar använda din frys, bör du uppmärksamma följande punkter:

- Driftspänningen för din frys är av 220-240 V vid 50 Hz
- Vi tar inte ansvar för de skador som uppstår på grund av ojordad användning.
- Placera frysen på en plats där den inte utsätts för direkt solljus.
- Apparaten bör vara minst 50 cm från spisar, gasugnar och värmekärnor, och bör vara minst 5 cm från elektriska ugnar.
- Din frys bör aldrig användas utomhus eller lämnas under regn.
- När frysen är placerad intill en djupfrys bör det finnas minst 2 cm mellan dem för att förhindra att fukt bildas på utsidan.
- Placera ingenting på din frys, och installera den på en lämplig plats, så att minst 15 cm tom plats finns på ovsidan.



- De justerbara frambenen bör justeras för att se till att din apparat är jämn och stabil. Du kan justera benen genom att vrida dem medurs (eller i motsatt riktning). Detta bör göras innan du placerar mat i frysen.
- Innan du använder din frys, torka av alla delar med varmt vatten som tillsätts med en tesked natriumbikarbonat, och skölj sedan med rent vatten och torka. Placera alla delar efter rengöring.
- Montera avståndsjusteringsplasten (delen med svarta skövlar baktill) genom att vrida den i 90°, såsom visas på figuren, för att förhindra kondensorn att vidröra väggen.
- Frysen bör placeras mot en vägg med ett fritt avstånd på högst 75 mm.



Innan du använder din frys

- När den används för första gången eller efter transport, ställ din frys i upprätt läge i 3 timmar och koppla in den för att möjliggöra effektiv drift. Annars kan du skada kompressorn.
- Din frys kan lukta när den används för första gången; lukten kommer att blekna bort när frysen börjar kyla.



DEL 2. HUR DU ANVÄNDER FRYSEN

Termostatinställning

1 ••• 2 •••
● 3 •••
5 ••• 4 •••

Frystermostaten reglerar automatiskt temperaturen inne i facken. När man vrider reglaget från läget 1 till 5 ställer man in en kallare temperatur.

Viktigt notering: Försök inte vrida vredet bortom position 1, det kommer stanna utrustningen.

Inställning av frystermostaten:

1 - 2 : Vid kortvarig förvaring av matvaror i frysfacket kan du ställa in reglaget mellan den lägsta positionen och medelpositionen.

3 - 4 : Vid långvarig förvaring av matvaror i frysfacket kan du ställa in reglaget på medelpositionen.

5 : Max. kyläge. Apparaten arbetar längre.

OBS: Omgivningstemperaturen, temperaturen på matvarorna och hur ofta dörren öppnas påverkar temperaturen i frysfacket. Ändra temperaturinställningen vid behov.

Is-kubsfack

- Öppna frysskåpet och ta fram is-kubsfacket.
- Fyll isbrickan med vatten och placera i frysskåpet.



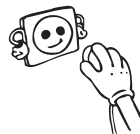
DEL 3. MATFÖRVARING I APPARATEN

- Frysen är lämpad för långtidsförvaring av (djup-)frysta livsmedel och för att göra iskuber.
- Ställ inte in nylagad varm mat till frysning i frysens dörrfack. Använd dessa endast till förvaring av nedfrost mat.
- Ställ aldrig nylagad varm mat intill fryst mat som kan tina.
- Vid frysning av färska livsmedel (t.ex. kött, fisk eller färs) bör dessa portioneras upp för att samma mat inte skall behöva tinas flera gånger.
- Förvaring av frysta livsmedel; förvaringsinstruktionerna på frysta matförpackningar skall alltid följas noggrant och om sådan information saknas, bör livsmedlet inte förvaras i mer än 3 månader efter inköpsdatum.
- Vid inköp av frysta livsmedel; se till att dessa förvarats djupfrost och att förpackningen är intakt.
- Frysta livsmedel bör transporteras i lämpliga behållare för att bibehålla livsmedlets kvalitet och skall återställas till rätt förvaringstemperatur inom kortast möjliga tid.
- Om ett fryst livsmedel verkar fuktigt och uppsvällt är detta tecken på att det tidigare förvarats i otillräckligt låg temperatur och att kvaliteten försämrats.
- Lämplig maximal förvaringstid beror på rumstemperaturen, termostatinställningen, hur ofta dörren öppnas, typ av livsmedel och transporttiden och transportförhållanden från butik till hemmet. Följ alltid de tryckta förvaringsinstruktionerna på livsmedlens förpackning och överskrid aldrig den angivna maximala lagringstiden.
- Använd snabbfryshyllan för att frysa tillagad mat (och annan mat) snabbare tack vare frysutrymmets större fryskapacitet. Snabbfryshyllorna är lådorna längst ner i frysutrymmet.
- Vid frysning av mat; använd lådan längst ner.

Förvaring: Om du vill utnyttja maximal kapacitet kan du ta bort lådorna och förvara matvarorna direkt på kylrören. Detta gör det möjligt att använda hela facketts volym.

DEL 4. UNDERHÅLL OCH RENGÖRING

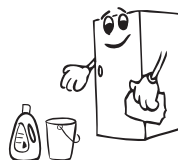
- Dra ur kontakten från vägguttaget innan apparaten rengörs.



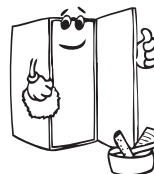
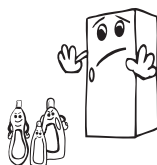
- Häll inte över vatten på apparaten.



- Rengör tillbehören separat med tvål och vatten. Placera dem inte i diskmaskinen.



- Använd inte repande produkter, tvättmedel eller tvål. Efter tvättning, skölj med rent vatten och låt torka ordentligt. När rengöringen är klar, sätt tillbaka kontakten i vägguttaget med torra händer.



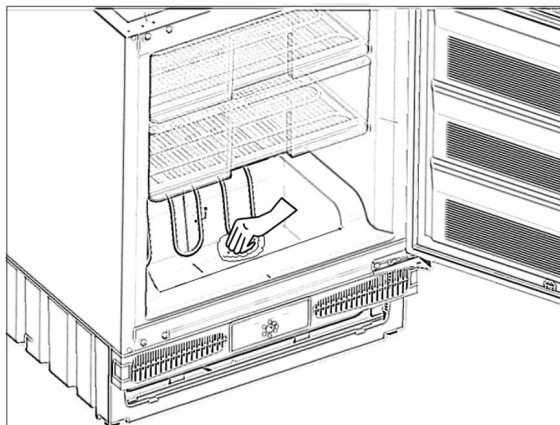
Avfrostna frysen

OBS! Använd aldrig vassa metallverktyg, om de inte rekommenderas av tillverkaren, för detta förfarande då de kan skada kylkretsen.

Efter en tid kommer det att bildas isbeläggningar i vissa delar av frysacket. Frosten som ansamlats i frysen bör tas bort då och då (använd plastskrapan om den följer med).

Fullständig avfrostning kan bli nödvändig om frostlagret överstiger 3-5 mm för att behålla effekten i frysen.

- Ställ in termostatvredet till läge "5" dagen före avfrostningen för att frysa in matvarorna fullständigt.
- Under avfrostningen ska fryst mat slås in i flera lager papper och placeras på ett svalt ställe. Den oundvikliga höjningen av temperatur förkortar den frysta matens förvaringstid. Kom ihåg att förbruka dessa matvaror inom en relativt kort tid.
- Ställ in termostatvredet till läge "•" och stäng av apparaten.
- Lämna dörren öppen för att snabba upp avfrostningen. Avlägsna avfrostningsvattnet från facket.



Om det är avfrostningsvatten på frysens golv kan du torka bort det med en svamp.

- Rengör invändigt för hand med ljummet vatten och med lite rengöringsmedel i.

Använd aldrig repande produkter eller aggressiva rengöringsmedel.

- Torka torrt inuti enheten, sätt i kontakten i vägguttaget och ställ in termostatvredet till läge "5". Ställ tillbaka termostaten till det önskade läget efter 24 timmar.

DEL 5. INNAN DU RINGER KUNDSERVICE

Om din frys inte fungerar som den ska, kan det vara ett lättare problem. Kontrollera därför följande.

Apparaten går inte.

Kontrollera om;

- Det är ett strömavbrott,
- Elkontakten sitter inte i eller sitter löst,
- Termostatinställningen är i läge "•",
- Det är ett fel på uttaget. Kontrollera detta genom att koppla in en annan apparat, som du vet fungerar, i samma uttag.

Apparaten fungerar dåligt;

Kontrollera om;

- Du har överbelastat apparaten,
- Dörrarna är inte ordentligt stängda,
- Det finns inte tillräckligt med ventilationskanaler på köksenheten enligt vad som står i installationsmanualen.

Om apparaten för oväsen;

- Kylgasen som cirkulerar i kylskåpets kylkrets kan låta lite grand (bubblande ljud) även när kompressorn inte kör. Detta är inget att oroa sig för utan är normalt. Om ljuden är av ett annat slag, kontrollera om;

- Apparaten är stadigt monterad så som det beskrivs i installationsmanualen.
- Föremålen på apparaten vibrerar.

Om din frys inte kyler tillräckligt;

Din frys är tillverkad för att klara de omgivande temperaturer som anges som standardvärden i överensstämmelse med den klimatklass som anges på säkerhetsetiketten. Vi rekommenderar inte att du använder din kyl utanför angivna temperaturgränser för bibehållen kyleffekt.

Klimatklasser	Rumstemperatur (°C)
T	Mellan 16 och 43 (°C)
ST	Mellan 16 och 38 (°C)
N	Mellan 16 och 32 (°C)
SN	Mellan 10 och 32 (°C)

VIKTIGA ANMÄRKNINGAR:

- I händelse av en plötslig strömförlust eller om kontakten dras ur från vägguttaget och sätts in igen, öppnas kompressorns skyddande värmeelement eftersom gastrycket i kylsystemet för ditt kylskåp ännu inte har balanserats. 4 eller 5 minuter senare kommer ditt kylskåp att slås på; det är normalt.
- Om du inte kommer att använda ditt kylskåp under lång tid (som t.ex. under sommarens semestrar), dra ur kontakten från vägguttaget. Rengör din frys enligt del 4 i denna handbok och lämna dörren öppen för att förhindra fukt- eller luktbildning.

Om du fortfarande har problem med din frys fast du har följt anvisningarna i denna handbok, var vänlig kontakta ditt närmaste auktoriserade servicecenter.

Livscykeln för denna produkt som fastställts och tillkännagetts av Industriministeriet (den tidsperiod under vilken det ska finnas reservdelar till produkten så att den kan fungera utan problem) är 10 år.

Tips för att spara energi

1. Installera apparaten i ett svalt, väl ventilerat rum, men inte i direkt solljus och inte i närheten av en värmekälla (element, spis etc. ..). Använd annars en isoleringsplatta.
2. Låt varm mat och dryck svalna utanför apparaten.
3. När du placerar drycker och slask måste de täckas. Annars ökar fuktigheten i apparaten. Då blir arbetstiden längre. Dessutom hjälper täckandet av drycker och slask till att bevara lukt och smak
4. När du placerar mat och dryck, öppna apparatens dörr så kort tid som möjligt.
5. Håll locken stängda i alla fack med olika temperaturer i apparaten (grönsakslåda, kyl ... etc).
6. Dörrtätningen måste vara ren och smidig. Byt tätningarna om de är slitna.

DEL 6. APPARATENS DELAR OCH FACKET



Denna framställning är enbart till för information om apparatens delar.
Delarna kan variera beroende på apparatmodell.

- 1) FYSLÅDOR
- 2) TERMOSTATVRED

Service

Vi har service i hela Sverige

Besök www.cylinda.se

Ring 0771-25 25 00 (endast lokaltaxa)

Uppge

Maskintyp

Serienummer

Inköpsdatum

Problembeskrivning

Namn och adress

Ditt telefonnummer

Kontakta oss

www.cylinda.se

Cylinda
år efter år